

### LA SETTIMANA DAL 30 GENNAIO AL 5 FEBBRAIO 2012

**Settimana invernale** con nevicate in pianura e temperature molto rigide ovunque. Responsabile di questa situazione è stata la presenza di ampio vortice depressionario sul Europa Nordorientale in grado di influenzare le condizioni atmosferiche su gran parte dell'Europa. Nei **prossimi giorni** ancora freddo intenso, con un temporaneo leggero aumento delle temperature tra domani, mercoledì 8, e giovedì 9, e possibili deboli nevicate a basse quote tra venerdì 10 e sabato 11.

PROV	ALT. SLM [m]	STAZIONE	Tx ass [°C]	g Tx ass	Tn ass [°C]	g Tn ass	Tx med [°C]	Tn med [°C]	Rtot* [mm]	Ngp*	VVmax [m/s]	g VVmax
BG	211	Bergamo	3,6	30/01/12	-10,7	04/02/12	0,6	-5,6	5,4	3	2,8	03/02/12
BG	591	Clusone	1,8	30/01/12	-11,6	04/02/12	-1,3	-7,2	6,0	3	-	-
BG	700	Cornalita	1,9	30/01/12	-12,3	04/02/12	-1,3	-8,2	4,2	3	2,4	05/02/12
BG	1824	Passo S.Marco	-5,5	30/01/12	-17,4	05/02/12	-9,0	-13,9	1,6	2	-	-
BG	197	Sarnico	4,1	30/01/12	-7,4	04/02/12	0,0	-4,2	9,6	3	-	-
BS	93	Bargnano	4,2	30/01/12	-10,7	03/02/12	0,9	-6,7	5,8	2	5,6	31/01/12
BS	125	Brescia	3,5	30/01/12	-7,2	03/02/12	0,3	-4,4	5,2	3	2,3	01/02/12
BS	428	Caino	1,3	30/01/12	-10,0	03/02/12	-1,7	-6,7	1,8	1	-	-
BS	362	Capo di ponte	2,6	30/01/12	-11,4	04/02/12	0,3	-6,1	11,2	3	3,0	05/02/12
BS	222	Darfo	3,7	30/01/12	-9,4	04/02/12	1,7	-4,6	2,8	3	-	-
BS	60	Manerbio	4,5	30/01/12	-6,8	04/02/12	0,9	-4,1	2,2	1	-	-
CO	427	Caslinio d' Erba	2,4	30/01/12	-11,4	05/02/12	-1,4	-6,0	5,6	3	-	-
CO	201	Como	4,3	30/01/12	-7,7	04/02/12	0,2	-4,3	7,8	3	3,6	30/01/12
CO	304	Porlezza	3,6	30/01/12	-11,3	05/02/12	0,7	-5,1	14,0	4	-	-
CR	103	Crema	4,5	30/01/12	-9,7	04/02/12	0,3	-5,3	11,6	2	-	-
CR	43	Cremona	5,3	30/01/12	-7,4	04/02/12	0,1	-5,0	3,2	2	2,9	31/01/12
CR	44	Persico Dosimo	5,6	30/01/12	-9,9	04/02/12	0,9	-6,8	1,0	1	6,1	01/02/12
CR	87	Soncino	4,5	30/01/12	-8,1	04/02/12	0,6	-4,7	6,2	1	-	-
LC	456	Cortenuova	2,0	30/01/12	-14,5	05/02/12	0,6	-7,8	12,2	5	-	-
LC	272	Lecco	3,7	30/01/12	-7,9	04/02/12	0,1	-4,2	14,8	3	2,2	31/01/12
LC	1234	Moggio	-3,4	30/01/12	-13,8	05/02/12	-5,3	-10,8	6,4	3	1,7	05/02/12
LC	234	Osnago	3,5	30/01/12	-14,8	04/02/12	0,8	-7,8	14,4	5	-	-
LO	67	Cavenago d' Adda	4,8	30/01/12	-14,7	05/02/12	0,7	-8,7	13,0	3	4,3	31/01/12
LO	60	S. Angelo Lodigiano	4,2	30/01/12	-10,8	05/02/12	0,7	-6,1	5,8	2	2,7	03/02/12
MB	162	Agrate	4,3	30/01/12	-8,7	04/02/12	-0,4	-5,1	13,6	2	2,6	31/01/12
MI	182	Arconate	4,0	30/01/12	-17,1	05/02/12	1,2	-8,8	5,4	3	-	-
MI	119	Corsico	4,0	30/01/12	-7,7	04/02/12	0,4	-4,3	15,2	3	3,0	31/01/12
MI	120	Milano - Lambrate	4,8	30/01/12	-8,8	05/02/12	0,9	-5,1	13,6	4	2,6	31/01/12
MI	142	Milano - Parco Nord	4,7	30/01/12	-12,5	04/02/12	1,0	-6,6	7,0	3	2,7	01/02/12
MI	80	S. Colombano al Lambro	4,0	30/01/12	-8,2	04/02/12	-0,1	-5,4	5,0	3	4,3	31/01/12
MI	199	Trezzo d' Adda	3,3	30/01/12	-12,7	04/02/12	-0,4	-6,9	13,8	2	2,6	31/01/12
MN	41	Asola	6,1	30/01/12	-8,6	04/02/12	1,9	-5,7	1,2	1	-	-
MN	109	Castiglione delle Stiviere	4,7	30/01/12	-6,8	04/02/12	1,1	-3,7	0,8	1	-	-
MN	19	Mantova Cerese	5,7	30/01/12	-7,1	04/02/12	1,6	-4,3	5,0	3	5,9	31/01/12
MN	62	Monzambano	5,0	30/01/12	-9,1	03/02/12	1,1	-5,9	1,2	1	-	-
MN	10	Sermide	4,1	30/01/12	-7,0	03/02/12	0,0	-4,0	0,8	1	-	-
PV	501	Fortunago	1,5	30/01/12	-10,2	05/02/12	-3,0	-7,0	5,8	1	-	-
PV	500	Varzi	1,0	30/01/12	-9,5	05/02/12	-2,6	-7,0	7,2	2	8,1	31/01/12
SO	800	Bema	-1,8	30/01/12	-12,6	05/02/12	-4,9	-8,8	-	-	-	03/02/12
SO	1225	Bormio	1,0	30/01/12	-14,7	05/02/12	-3,2	-10,3	1,8	1	2,5	04/02/12
SO	274	Caiolo	3,0	03/02/12	-14,9	05/02/12	1,4	-7,5	1,8	2	-	-
SO	206	Samolaco	4,3	30/01/12	-13,2	05/02/12	1,5	-5,8	9,4	4	9,9	04/02/12
SO	307	Sondrio	3,1	30/01/12	-11,6	05/02/12	1,7	-5,6	2,4	2	2,4	02/02/12
VA	242	Busto Arsizio	4,4	30/01/12	-12,2	04/02/12	0,8	-6,5	13,0	5	-	-
VA	294	Cuveglia	3,1	30/01/12	-12,8	04/02/12	0,2	-6,6	15,2	5	-	-
VA	207	Laveno	3,3	30/01/12	-9,3	04/02/12	0,1	-4,5	9,2	4	2,7	02/02/12
VA	210	Somma Lombardo	3,6	30/01/12	-13,0	04/02/12	-0,5	-6,7	4,6	3	2,4	31/01/12
VA	425	Varese	1,5	30/01/12	-11,2	05/02/12	-2,1	-6,9	7,4	4	1,4	04/02/12

\* le precipitazioni ed i giorni di pioggia riportati in tabella possono essere affetti da errori per la presenza nel pluviometro di neve sciolta in giorni senza precipitazione o di neve congelata.

## Le precipitazioni

Settimana caratterizzata da **precipitazioni deboli, localmente moderate**, ma sempre a carattere nevoso. Le **neviccate** più organizzate sulla Pianura si sono avute tra martedì 31 sera e giovedì 2 mattina con accumuli massimi - nelle 36 ore - di 20/25 cm sulla pianura centro-occidentale. In questo episodio gli accumuli sono risultati trascurabili sulla pianura orientale. Neviccate di minor diffusione ed intensità si sono registrate anche nella prima mattina di lunedì 30 (*estreme aree occidentali della regione al confine con Piemonte*), sabato 4 sera (*Basso Mantovano*) e domenica 5 (*Mantovano, Cremonese e Bresciano*).

## Le temperature

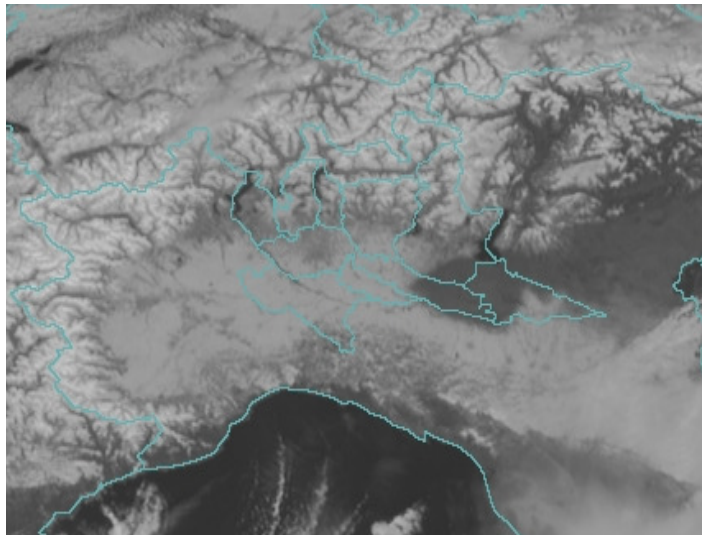
Nel corso della settimana **le temperature minime e quelle massime hanno registrato i valori più bassi di tutto l'inverno**. Il solo giorno con temperature massime in pianura diffusamente superiori a 3°/5°C è stato

**lunedì 30 gennaio**: 6.8°C a Marmirolo-MN, 5.6°C a Casalbuttano-CR, 4.8°C a Milano e Cavenago d'Adda-LO, 4.6°C a Gambara-BS. Le **temperature massime più contenute**, e diffusamente sottozero, sono state raggiunte

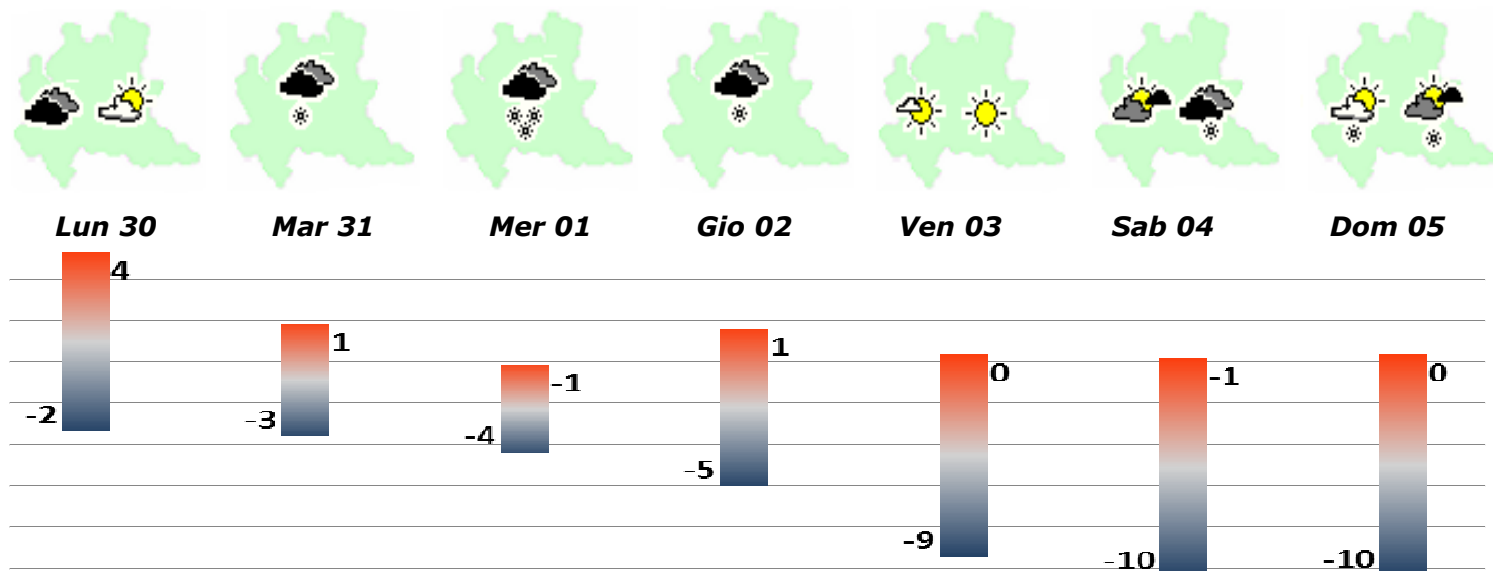
**mercoledì 1, venerdì 3, sabato 4 e domenica 5**: -3.9°C a Lomello-PV il 4, -3.3°C a Milano il 4, -2.9°C ad Agrate-MB e Trezzo d'Adda-MI il 3, -2.7°C a Brescia il 5, -2.4°C a Ferno-VA l'1, -2.2°C a Bergamo il 5, -2.2 a Bertonico il 4. Le **temperature minime**, come le massime, hanno subito un calo nel corso della settimana per raggiungere i valori più contenuti - anche di 12°/14°C inferiori alle medie del periodo - **sabato 4 e domenica 5**: -17.1°C ad Arconate-MI il 5, -16.7°C a Lurago Marinone-CO il 4, -15.8°C a Lonate Pozzolo-VA il 5, -15.2°C a Lomello-PV il 5 e a Ponte Vedano-VA il 4. Le temperature minime sopracitate sono **paragonabili in anni recenti** alle temperature minime raggiunte, sulla pianura centro-occidentale, il 29 ed il 30 dicembre 2005.

## Il vento e gli altri fenomeni

Settimana **abbastanza "dinamica"** da un punto di vista anemologico e caratterizzata da correnti dai quadranti orientali o nordorientali. **Lunedì 30**: venti deboli di direzione variabile, su Pianura al più orientali (*medie orarie fino a 7.4 m/s a Cornale-PV, 6.7 m/s a Pieve S.Giacomo-CR*). **Martedì 31**: venti in pianura da deboli a moderati orientali, in montagna deboli con rinforzi sui rilievi nord occidentali (*medie orarie fino a 7 m/s a Mantova, 8.4 m/s a Passo Spluga-SO*). **Mercoledì 1**: vento debole, dapprima orientale ma in rotazione da ovest/nordovest nel corso della giornata e con locali rinforzi (*medie orarie fino a 10.1 m/s a Passo S.Marco-BG, 6.1 m/s a Persico Dosimo-CR, 5 m/s a Mantova*). **Giovedì 2**: vento prevalentemente debole di direzione variabile, a tratti moderato da nord/nordest sull'Appennino e da est nella bassa pianura orientale nelle ore centrali della giornata (*medie orarie fino a 3 m/s a Costa Volpino-BG, 3.9 m/s a Bigarello-MN, 6.8 m/s a Samolaco-SO*). **Venerdì 3**: venti da deboli a moderati orientali in pianura, variabili in montagna con rinforzi da Nord verso sera (*medie orarie fino a 3.8 m/s a Cavenago d'Adda-LO, 5.6 m/s a Cornale-PV, 9 m/s a Passo San Marco-BG*). **Sabato 4**: venti da deboli a moderati di direzione variabile, con rinforzi settentrionali sulle Alpi (*medie orarie fino a 3.3 a Casatenovo-LC, 4 m/s a Orino-VA, 6.1 m/s a Colico-LC*). **Domenica 5**: venti in pianura deboli variabili, in montagna da deboli a moderati di direzione variabile, con rinforzi settentrionali su Nordovest ed Orobic (*medie orarie fino a 3.3 m/s a Morbegno-SO, 3.5 m/s a Canzo Monte Prasanto-CO*). Segnalate **gelate** diffuse tutti i giorni e locali **banchi di nebbia** tra venerdì 3 domenica 5.



La neve sull'Italia Nordoccidentale venerdì 3 febbraio 2012 (fonte Meteosat 9)



Tempo prevalente e temperature minime e massime (°C) della settimana in pianura



Spaccature su fusto di Tiglio per forti gelate invernali

### La resistenza al freddo delle colture arboree

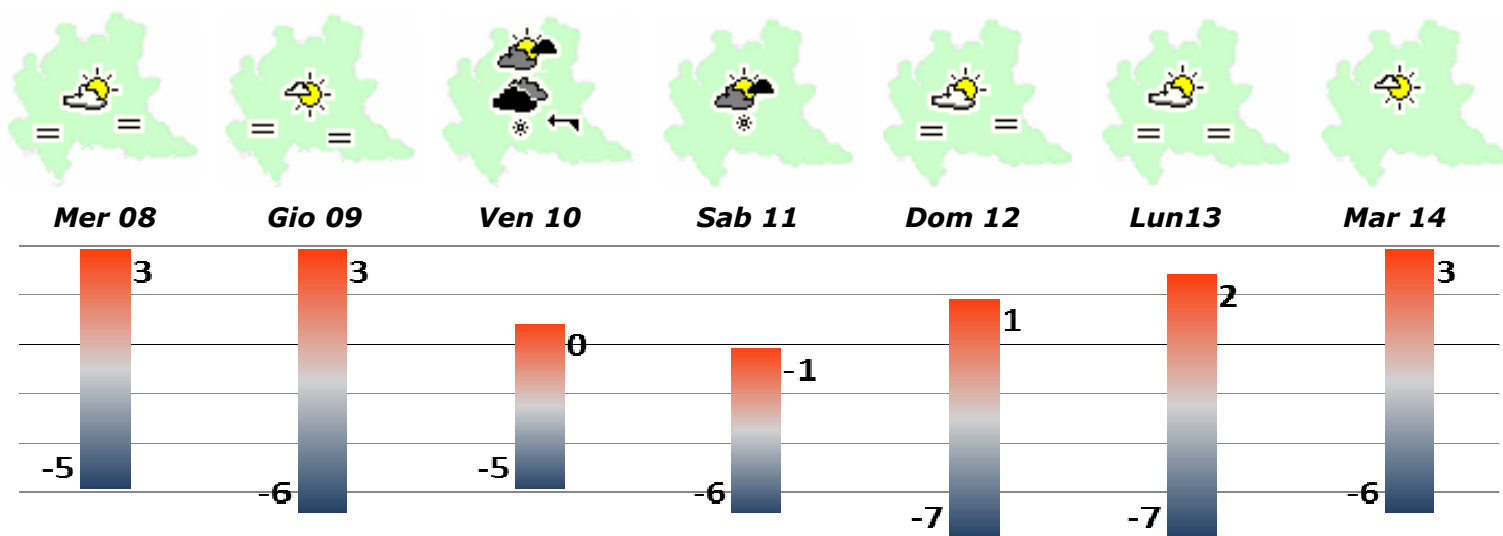
Mentre per le colture erbacee, orticole e florovivaistiche è più complesso determinare l'esatto momento in cui in inverno, o all'inizio della primavera, le basse temperature sono sicuramente pericolose, queste riflessioni sono meno complesse per le colture arboree. In termini generali per le **Pomacee** e le **Drupacee** il periodo più sensibile per avere danni da gelo corrisponde con l'inizio del **rigonfiamento delle gemme** o dei bottoni fiorali (*albicocco*). In questa fase le pianta sopracitate sono ancora in grado di sopportare (*senza compromettere seriamente la produzione*) sino a  $-8/-10^{\circ}\text{C}$ . In fase di **piena fioritura** e di **allegagione** sono invece fatali (*cioè compromettono fino al 80%-90% della produzione*) temperature tra  $-3^{\circ}$  e  $-5^{\circ}\text{C}$ . Nel **pieno del riposo invernale** generalmente non si hanno danni irreversibili fino a  $-15^{\circ}/-20^{\circ}\text{C}$  sebbene il gelo prolungato possa favorire spaccature sul fusto, o sui rami, già anche a  $-15^{\circ}/-20^{\circ}\text{C}$  e questo sia su piante ornamentali che coltivate.

### APPUNTAMENTI: Bilancio della campagna cerealicola 2011- 9 febbraio, 2012

Presso la Sala Sagittario della Borsa Merci di Bologna si terrà giovedì prossimo, 9 Febbraio, il convegno «**Campagna cerealicola 2011 tra volatilità dei prezzi e politiche nazionali-comunitarie**». L'incontro avrà inizio alle ore 9.40. L'obiettivo è di analizzare con gli esperti del settore l'andamento della campagna 2011 oltre ad affrontare altri argomenti di interesse più generale quali: le quotazioni di mercato, l'impatto della riforma della pac sulla cerealicoltura Italiana, aggiornamento sulla normativa di base sulle micotossine. **Per informazioni:** Aires (*Associazione Italiana Essiccatori Raccoglitori Stoccatore di Cereali e Semi oleosi*); tel. 0425.44.01.00, [info@aires.info](mailto:info@aires.info).

### IL TEMPO PREVISTO

#### INFORMAZIONI A SUPPORTO DELLA REGOLARE EFFETTUAZIONE DELLE PRATICHE AGRONOMICHE AUTUNNO-VERNINE – Riferimento decreto D.G.A. n. 9957 del 27/10/2011



Tempo prevalente e temperature minime e massime (°C) previste in pianura

**Mercoledì 8 e giovedì 9** tempo stabile e nel complesso soleggiato. Temperature massime in pianura in generale rialzo. Ancora gelate diffuse nelle ore più fredde e banchi di nebbia al primo mattino. **Venerdì 10** ingresso di un minimo dall'est Europa con **traiettorie ancora abbastanza incerta**: di nuovo temperature in calo e profilo termico negativo a tutte le quote con probabili deboli nevicate in pianura, altrove nevischio. Gelate diffuse. **Sabato 11** il minimo stazionerà sul centro Italia con ancora tempo debolmente perturbato e freddo sulla nostra regione, specie nella prima parte della giornata con nubi e deboli nevicate sparse. Gelate diffuse. **Domenica 12** miglioramento per l'allontanamento del minimo verso sud con cielo poco nuvoloso o variabile. **Lunedì 13 e martedì 14** più stabile e soleggiato, probabilmente asciutto con lieve rialzo delle temperature, in particolare nelle massime, ma ancora gelate diffuse in nottata e al primo mattino.

### LA TENDENZA FINO AL 19 FEBBRAIO

**Tendenza incerta:** probabile passaggio di un'altra veloce perturbazione dall'est Europa tra mercoledì 15 e venerdì 17 con ritorno poi a correnti in quota settentrionali. Bassa, ma non nulla, probabilità di precipitazioni deboli sui settori orientali. Tendenza ad un **generale rialzo delle temperature con massime positive**, ma ancora sotto la media del periodo.